



Program
Rozwoju
Obszarów
Wiejskich
na lata 2007-2013

Bieżąca informacja o stanie realizacji PROW





Program Rozwoju Obszarów Wiejskich 2007-2013 (PROW 2007-2013):

Informacja ogólna		2
Działania Programu Rozwoju Obszarów Wiejskich 2007-2013		3
Działanie 111	Szkolenia zawodowe dla osób zatrudnionych w rolnictwie i leśnictwie	5
Działanie 112	Ułatwianie startu młodym rolnikom	6
Działanie 113	Renty strukturalne	7
Działanie 114	Korzystanie z usług doradczych przez rolników i posiadaczy lasów	8
Działanie 121	Modernizacja gospodarstw rolnych	9
Działanie 123	Zwiększanie wartości dodanej podstawowej produkcji rolnej i leśnej	10
Działanie 125	Poprawianie i rozwijanie infrastruktury związanej z rozwojem i dostosowaniem rolnictwa i leśnictwa	11
Działanie 132	Uczestnictwo rolników w systemach jakości żywności	12
Działanie 133	Działania informacyjne i promocyjne	13
Działanie 142	Grupy producentów rolnych	14
Działanie 211/212	Wspieranie gospodarowania na obszarach górskich i innych obszarach o niekorzystnych warunkach gospodarowania (ONW)	15
Działanie 214	Program rolnośrodowiskowy (Płatności rolnośrodowiskowe)	16
Działanie 221/223	Zalesianie gruntów rolnych oraz zalesianie gruntów innych niż rolne	17
Działanie 226	Odtwarzanie potencjału produkcji leśnej zniszczonego przez katastrofy i wprowadzenie instrumentów zapobiegawczych	18
Działanie 311	Różnicowanie w kierunku działalności nierolniczej	19
Działanie 312	Tworzenie i rozwój mikroprzedsiębiorstw	20
Działanie 321	Podstawowe usługi dla gospodarki i ludności wiejskiej	21
Działanie 313/322/323	Odnowa i rozwój wsi	22
Działanie 413	Wdrażanie lokalnych strategii Rozwoju	23
Działanie 421	Wdrażanie projektów współpracy	24
Działanie 431	Funkcjonowanie Lokalnej Grupy Działania, nabywanie umiejętności i aktywizacja	25
Pomoc techniczna		26
Informacja o stanie realizacji Programu Rozwoju Obszarów Wiejskich 2007-2013		27



INFORMACJA OGÓLNA

Program Rozwoju Obszarów Wiejskich na lata 2007 – 2013 (PROW 2007 - 2013) jest dokumentem określającym zakres i formę wsparcia obszarów wiejskich w Polsce w kolejnym okresie programowania, to jest w latach 2007-2013. Duża część przewidzianych w Programie działań jest kontynuacją instrumentów wdrażanych w latach 2004-2006 w ramach Planu Rozwoju Obszarów Wiejskich na lata 2004-2006, realizującego w Polsce tzw. działania towarzyszące Wspólnej Polityce Rolnej oraz Sektorowego Programu Operacyjnego „Restrukturyzacja i modernizacja sektora żywnościowego oraz rozwój obszarów wiejskich 2004 – 2006”, realizującego cele Polityki Spójności UE.

PROW 2007 - 2013 został przyjęty w dniu 24 lipca 2007 roku na posiedzeniu Komitetu ds. Rozwoju Obszarów Wiejskich Komisji Europejskiej. Zaś w dniu 7 września 2007 r. decyzją Komisji Wspólnot Europejskich nr CCI2007PL06RPO001 został zatwierdzony do realizacji.

Program Rozwoju Obszarów Wiejskich na lata 2007 – 2013 jest finansowany zarówno z budżetu UE (Europejski Fundusz Rolny na Rzecz Rozwoju Obszarów Wiejskich - EFRROW), jak i z krajowych środków publicznych. Łączna kwota dofinansowania ze środków publicznych w ramach Programu to ponad 17,4 mld euro. Alokacja środków z budżetu UE wynosi ok. 13,4 mld euro. Udział krajowych środków publicznych wyniesie ok. 4 mld euro. Faktycznie do rozdysponowania jest około 14,4 mld euro, ponieważ blisko 3 mld stanowią zobowiązania z lat 2004-2006 podjęte w ramach Planu Rozwoju Obszarów Wiejskich na lata 2004-2006.

Tabela 1. Plan finansowy PROW 2007-2013 z podziałem na osie (w euro na cały okres programowania)

Oś	Wkład publiczny w euro		
	Ogółem wkład publiczny	Stawka wkładu EFRROW (%)	Kwota EFRROW
Oś 1	7 486 199 222,00	75,21	5 630 649 500,00
Oś 2	5 377 112 631,00	80,02	4 302 801 216,00
Oś 3	3 500 061 142,00	75,30	2 635 527 440,00
Oś 4	787 500 000,00	80,00	630 000 000,00
Pomoc techniczna	266 600 000,00	75,00	199 950 000,00
Razem	17 417 472 995,00	76,93	13 398 928 156,00



DZIAŁANIA PROGRAMU ROZWOJU OBSZARÓW WIEJSKICH 2007-2013

Działania PROW 2007-2013 realizowane będą w ramach czterech osi priorytetowych.

Oś 1 (gospodarcza) „Poprawa konkurencyjności sektora rolnego i leśnego”:

Działanie 111 – Szkolenia zawodowe dla osób zatrudnionych w rolnictwie i leśnictwie

Działanie 112 – Ułatwianie startu młodym rolnikom

Działanie 113 – Renty strukturalne

Działanie 114 – Korzystanie z usług doradczych przez rolników i posiadaczy lasów

Działanie 121 – Modernizacja gospodarstw rolnych

Działanie 123 – Zwiększanie wartości dodanej podstawowej produkcji rolnej i leśnej

Działanie 125 – Poprawianie i rozwijanie infrastruktury związanej z rozwojem
i dostosowaniem rolnictwa i leśnictwa

Działanie 132 – Uczestnictwo rolników w systemach jakości żywności

Działanie 133 – Działania informacyjne i promocyjne

Działanie 142 – Grupy producentów rolnych

Oś 2 (środowiskowa) „Poprawa środowiska naturalnego i obszarów wiejskich”:

Działanie 211/212 – Wspieranie gospodarowania na obszarach górskich i innych obszarach
o niekorzystnych warunkach gospodarowania (ONW)

Działanie 214 – Program rolnośrodowiskowy (Płatności rolnośrodowiskowe)

Działanie 221/223 – Zalesianie gruntów rolnych oraz zalesianie gruntów innych niż rolne

Działanie 226 – Odtwarzanie potencjału produkcji leśnej zniszczonego przez katastrofy oraz
wprowadzanie instrumentów zapobiegawczych

Oś 3 (społeczna) „Jakość życia na obszarach wiejskich i różnicowanie gospodarki wiejskiej”:

Działanie 311 – Różnicowanie w kierunku działalności nierolniczej

Działanie 312 – Tworzenie i rozwój mikroprzedsiębiorstw

Działanie 321 – Podstawowe usługi dla gospodarki i ludności wiejskiej

Działanie 322/323/313 – Odnowa i rozwój wsi

Oś 4 LEADER:

Działanie 4.1/413 – Wdrażanie lokalnych strategii Rozwoju

Działanie 421 – Wdrażanie projektów współpracy

Działanie 431 – Funkcjonowanie lokalnej grupy działania, nabywanie umiejętności
i aktywizacja

Pomoc Techniczna



SZKOLENIA ZAWODOWE DLA OSÓB ZATRUDNIONYCH W ROLNICTWIE I LEŚNICTWIE

Działanie ma na celu doskonalenie zawodowe rolników i posiadaczy lasów, prowadzące do restrukturyzacji i modernizacji rolnictwa, zwiększenia konkurencyjności i dochodowości działalności rolniczej lub leśnej oraz do spełnienia odpowiednich norm krajowych i UE.

Wsparcie nie obejmuje szkoleń, które stanowią część programów nauczania obowiązujących w szkołach rolniczych i leśnych na poziomie szkoły średniej lub wyższej.

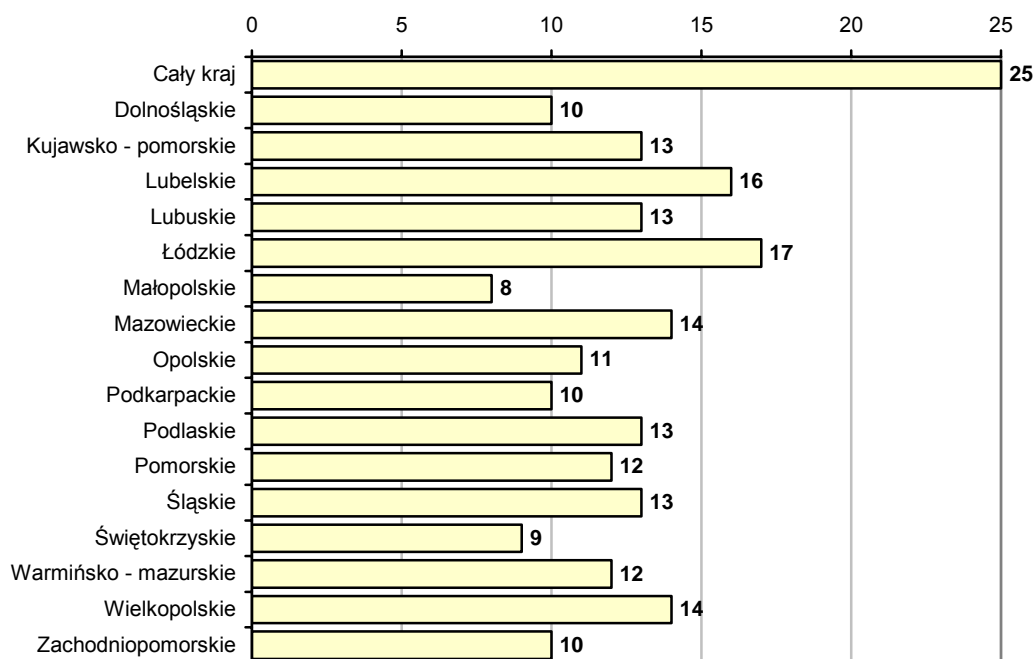
Beneficjentami szkoleń są instytucje lub prywatne i publiczne podmioty, prowadzące na terytorium Rzeczypospolitej Polskiej działalność szkoleniową.

Limit środków dla działania na
lata 2007-2013 **40 000 000 euro**

Termin naboru wniosków:
5.10.2009 – 13.11.2009

Liczba złożonych wniosków
ogółem: **220**

Liczba złożonych wniosków w ramach działania „Szkolenia zawodowe dla osób zatrudnionych w rolnictwie i leśnictwie” w poszczególnych województwach:





UŁATWIANIE STARTU MŁODYM ROLNIKOM

Celem działania jest stymulowanie zmian strukturalnych w sektorze rolnym przez ułatwienie przejmowania lub zakładania gospodarstw rolnych przez osoby młode o odpowiednich kwalifikacjach zawodowych.

Pomoc przeznaczona jest wyłącznie dla osób, które po raz pierwszy rozpoczynają samodzielne prowadzenie gospodarstwa rolnego.

Limit środków dla działania na lata 2007-2013 **420 000 000 euro**

Terminy naborów wniosków:

03.03.-31.12.2008 r.

25.03.-31.12.2009 r.

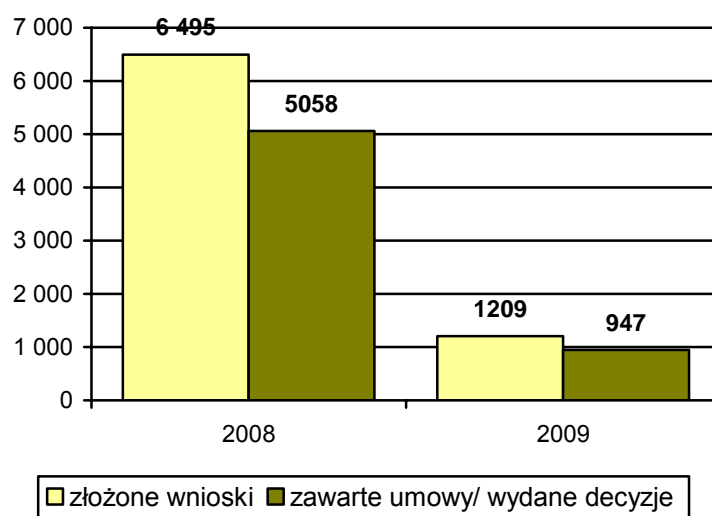
% realizacji alokacji – **17,29**

Liczba złożonych wniosków ogółem: **7 704**

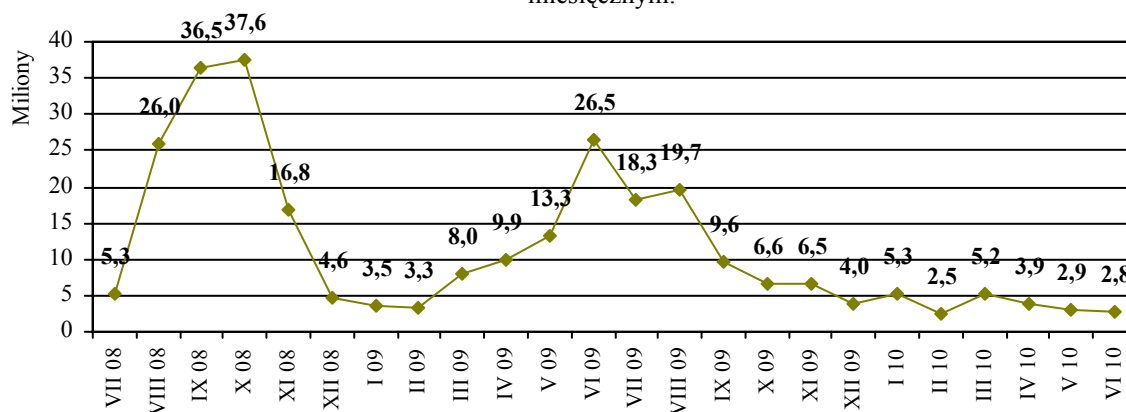
Liczba zawartych umów/ wydanych decyzji ogółem: **6 005**

Liczba zrealizowanych płatności ogółem: **5 563**

Złożone wnioski i zawarte umowy w ramach działania „Ułatwienie startu młodym rolnikom”:



Płatności (w mln zł) realizowane w ramach działania „Ułatwienie startu młodym rolnikom” w ujęciu miesięcznym:





RENTY STRUKTURALNE

Działanie to ma na celu poprawę struktury agrarnej kraju oraz przyspieszenie procesu wymiany pokoleniowej wśród osób prowadzących gospodarstwa rolne, a także poprawę rentowności i konkurencyjności gospodarstw rolnych poprzez ich przejmowanie przez osoby młodsze, dobrze przygotowane do zawodu rolnika. Pomoc będzie udzielana producentom rolnym, którzy zdecydują się na zaprzestanie prowadzenia działalności rolniczej w celu przekazania gospodarstw rolnych następcom lub innym producentom rolnym na powiększenie prowadzonego już przez nich gospodarstwa rolnego. Pomoc będzie skierowana do producentów rolnych będących w wieku przedemerytalnym, podlegających ubezpieczeniu społecznemu rolników, którzy prowadzą działalność rolniczą w gospodarstwie rolnym będącym ich własnością (bądź własnością ich małżonka), i którzy zdecydują się na przekazanie posiadanego gospodarstwa rolnego.

Limit środków dla działania na lata 2007-2013 **2 549 600 000 euro**

Terminy naborów wniosków:

25.06.-20.08.2007 r.

30.06.-08.07.2008 r.

% realizacji alokacji – **32,26**

Liczba złożonych wniosków ogółem: **17 065**

Liczba zawartych umów/ wydanych decyzji ogółem: **13 674**

Liczba zrealizowanych płatności ogółem: **1 987 396**

w tym:

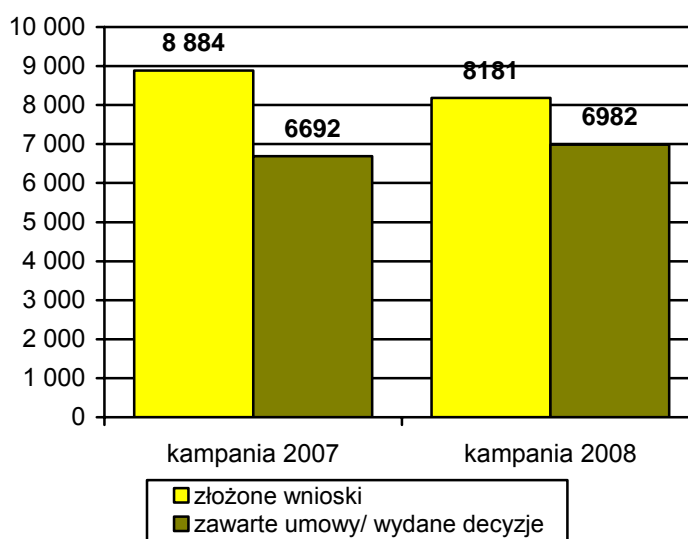
zobowiązania z lat 2004-2006 –

1 648 877 dla 53 018 beneficjentów

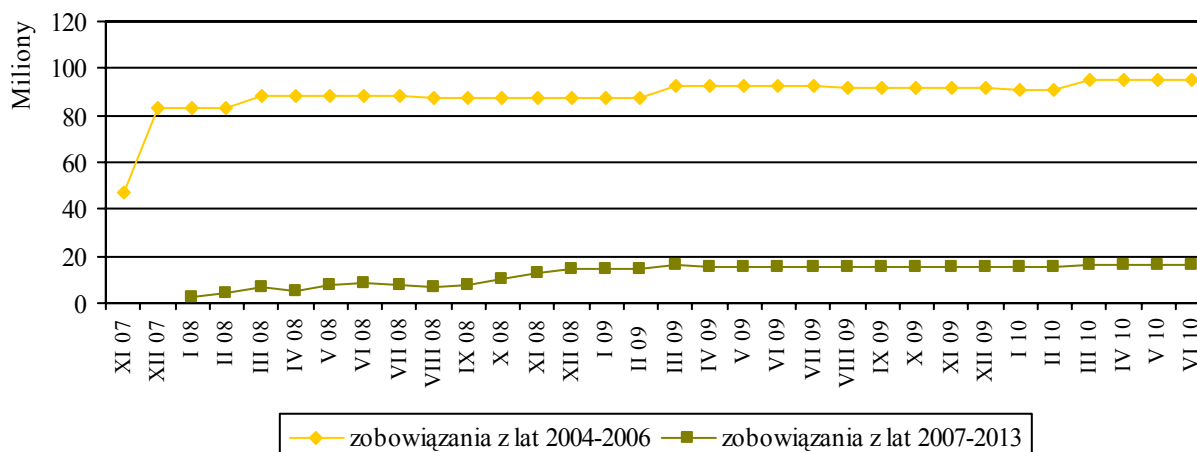
zobowiązania z lat 2007-2013 –

338 519 dla 13 703 beneficjentów

Złożone wnioski i zawarte umowy w ramach działania „*Renty strukturalne*”:



Płatności (w mln zł) realizowane w ramach działania „*Renty strukturalne*” w ujęciu miesięcznym:





KORZYSTANIE Z USŁUG DORADCZYCH PRZEZ ROLNIKÓW I POSIADACZY LASÓW

Celem działania jest umożliwienie rolnikom i posiadaczom lasów otrzymanie wsparcia poprzez korzystanie z doradztwa w celu :

- dostosowania gospodarstwa rolnego do zasady wzajemnej zgodności (cross-compliance) tj. w zakresie gospodarki gruntami, ochrony środowiska, zdrowia publicznego, dobrostanu i zdrowia zwierząt, zdrowotności roślin;
- zwiększenia konkurencyjności i dochodowości gospodarstw rolnych i leśnych;
- wspierania restrukturyzacji, rozwoju i innowacji w gospodarstwach rolnych i leśnych;
- ochrony środowiska naturalnego;
- poprawy bezpieczeństwa pracy.

Beneficjentem działania są rolnicy i posiadacze lasów, którzy na terenie Rzeczypospolitej Polskiej posiadają gospodarstwo rolne (i w roku poprzedzającym rozpoczęcie wykonywania usługi uzyskali płatności bezpośrednio) lub las.

Limit środków dla działania na lata 2007-2013 **218 000 000 euro**

Terminy naborów wniosków: **15.04. – 31.12.2009 r.**

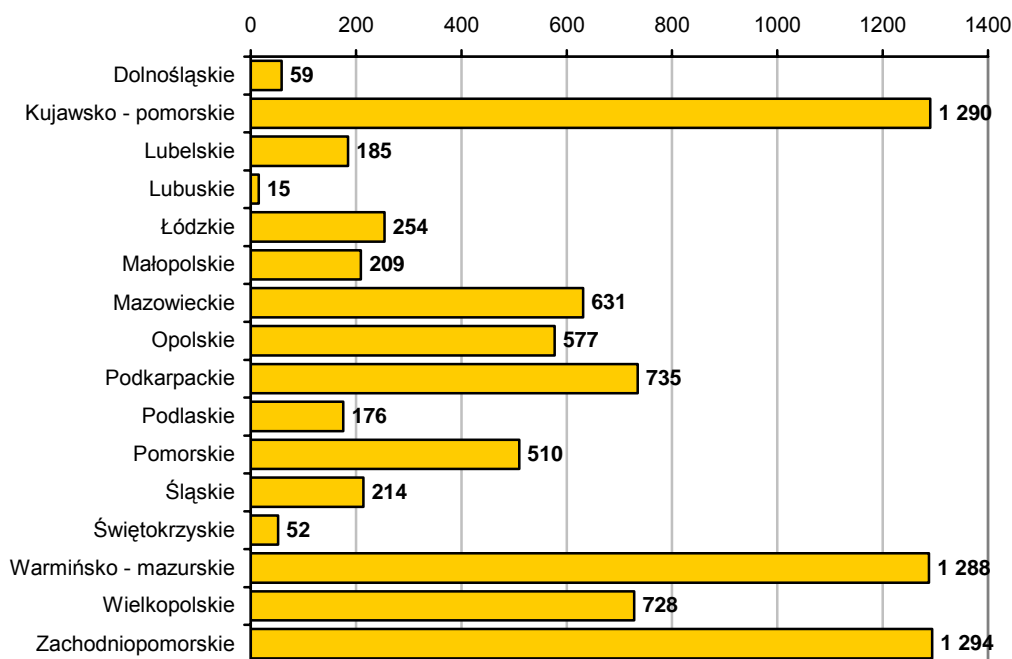
% realizacji alokacji – **0,06**

Liczba złożonych wniosków ogółem: **8 217**

Liczba zawartych umów/ wydanych decyzji ogółem: **7 462**

Liczba zrealizowanych płatności ogółem: **199**

Liczba złożonych wniosków w ramach działania „Korzystanie z usług doradczych przez rolników i posiadaczy lasów” w poszczególnych województwach:





MODERNIZACJA GOSPODARSTW ROLNYCH

Działanie to ma na celu wsparcie modernizacji gospodarstw w celu zwiększenia ich efektywności poprzez lepsze wykorzystanie czynników produkcji, w tym wprowadzenie nowych technologii produkcji, poprawę jakości produkcji, różnicowanie działalności rolniczej, a także zharmonizowanie warunków produkcji rolnej z wymogami dotyczącymi ochrony środowiska naturalnego, higieny produkcji oraz warunków utrzymania zwierząt.

Pomoc jest udzielana na inwestycje dotyczące modernizacji lub rozwoju pierwotnej produkcji roślinnej lub zwierzęcej, z wyłączeniem produkcji leśnej i rybnej.

Beneficjentem działania może być osoba fizyczna, osoba prawna, spółka osobowa, prowadząca działalność rolniczą w zakresie produkcji roślinnej lub zwierzęcej. W przypadku osoby fizycznej jest to osoba pełnoletnia i taka, która nie osiągnęła wieku emerytalnego.

Pomoc ma formę refundacji części kosztów kwalifikowalnych operacji. Maksymalna wysokość pomocy udzielonej jednemu beneficjentowi i na jedno gospodarstwo rolne w ramach działania, w okresie realizacji PROW 2007 – 2013, nie może przekroczyć 300 000 zł.

Limit środków dla działania na lata 2007-2013 **1 849 068 111 euro**

Terminy naborów wniosków:

09.11.-13.12.2007 r.

21.04.-28.04.2009 r.

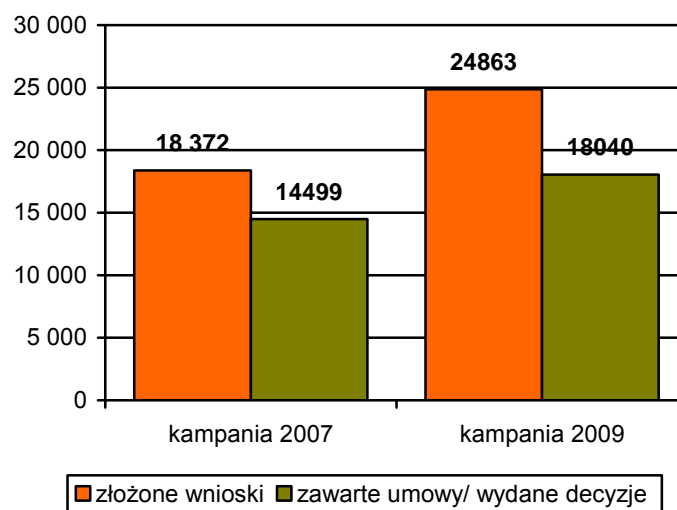
% realizacji alokacji – **30,35**

Liczba złożonych wniosków ogółem: **43 235**

Liczba zawartych umów/ wydanych decyzji ogółem: **32 539**

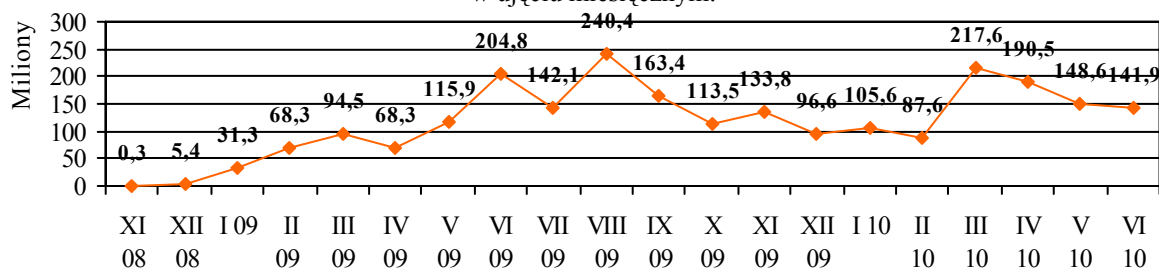
Liczba zrealizowanych płatności ogółem: **23 317**

Złożone wnioski i zawarte umowy w ramach działania „Modernizacja gospodarstw rolnych”:



Płatności (w mln zł) realizowane w ramach działania „Modernizacja gospodarstw rolnych”

w ujęciu miesięcznym:





ZWIĘKSZANIE WARTOŚCI DODANEJ PODSTAWOWEJ PRODUKCJI ROLNEJ I LEŚNEJ

W ramach działania realizowane będą przedsięwzięcia służące poprawie konkurencyjności przedsiębiorstw w sektorze przetwórstwa i wprowadzaniu do obrotu produktów rolnych, uwarunkowanej wzrostem wartości dodanej, jakości produkcji, obniżeniem kosztów oraz rozwojem nowych produktów, procesów i technologii produkcji, jak również poprawie warunków produkcji w odniesieniu do obowiązujących lub nowowprowadzanych standardów.

Beneficjentem działania jest osoba fizyczna, osoba prawna lub jednostka organizacyjna nieposiadająca osobowości prawnej, która:

- 1) posiada zarejestrowaną działalność w zakresie przetwórstwa lub wprowadzania do obrotu produktów rolnych;
- 2) działa jako przedsiębiorca wykonujący działalność jako małe lub średnie przedsiębiorstwo lub przedsiębiorstwo zatrudniające mniej niż 750 pracowników, lub przedsiębiorstwo, którego obrót nie przekracza równowartości w zł 200 mln euro.

Limit środków dla działania na lata
2007-2013 **932 000 000 euro**

Terminy naborów wniosków:

23.04.-09.05.2008 r.

15.04.-21.04.2009 r.

17.11.-16.12.2009 r.

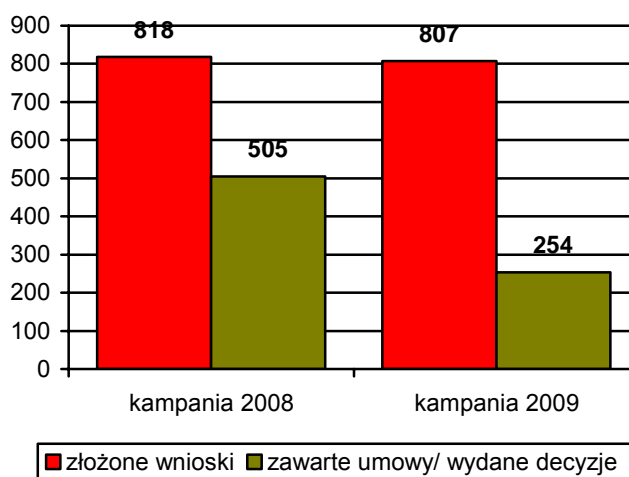
% realizacji alokacji – **8,56**

Liczba złożonych wniosków
ogółem: **1 625**

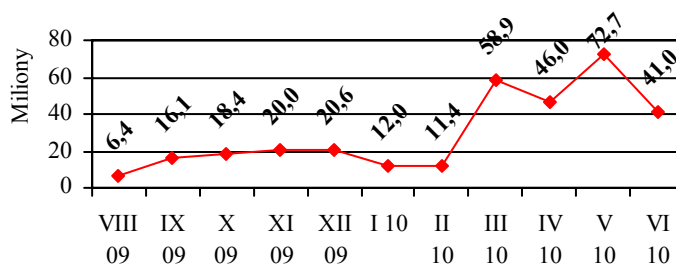
Liczba zawartych umów/ wydanych
decyzji ogółem: **759**

Liczba zrealizowanych płatności
ogółem: **308**

Złożone wnioski i zawarte umowy w ramach działania „Zwiększanie wartości dodanej podstawowej produkcji rolnej i leśnej”:



Płatności (w mln zł) realizowane w ramach działania „Zwiększanie wartości dodanej podstawowej produkcji rolnej i leśnej” w ujęciu miesięcznym:





POPRAWIANIE I ROZWIJANIE INFRASTRUKTURY ZWIĄZANEJ Z ROZWOJEM I DOSTOSOWANIEM ROLNICTWA I LEŚNICTWA

Działanie wdrażane w ramach dwóch schematów:

- 1) schemat I – Scalanie gruntów;
- 2) schemat II – Gospodarowanie rolniczymi zasobami wodnymi.

Cel działania:

Schemat I

1. Poprawa struktury obszarowej gospodarstw rolnych poprzez wykonanie prac scaleniowych.
2. Wytyczenie i urządzenie funkcjonalnej sieci dróg dojazdowych do gruntów rolnych i leśnych oraz dojazdów do zabudowań gospodarczych.
3. Wydzielenie, bez procedury wywłaszczeniowej, niezbędnych gruntów na cele infrastruktury technicznej i społecznej w ramach postępowania scaleniowego.

Schemat II

1. Poprawa jakości gleb poprzez regulację stosunków wodnych.
2. Zwiększenie retencji wodnej.
3. Poprawa ochrony użytków rolnych przed powodzią.

Beneficjentem działania jest :

Schemat I – Starosta

Schemat II - Wojewódzki Zarząd Melioracji i Urządzeń Wodnych

Limit środków dla działania na lata

2007-2013 **637 531 111 euro**

w tym:

schemat I Scalanie gruntów –

160 000 000 euro,

schemat II Gospodarowanie rolniczymi zasobami wodnymi – **477 531 111 euro**

Terminy naborów wniosków:

terminy naboru wniosków są różne w zależności od województw

% realizacji alokacji – **0,14**

Liczba złożonych wniosków ogółem:

280

w tym: schemat I – **58**

schemat II – **222**

Liczba zawartych umów/ wydanych

decyzji ogółem: **216**

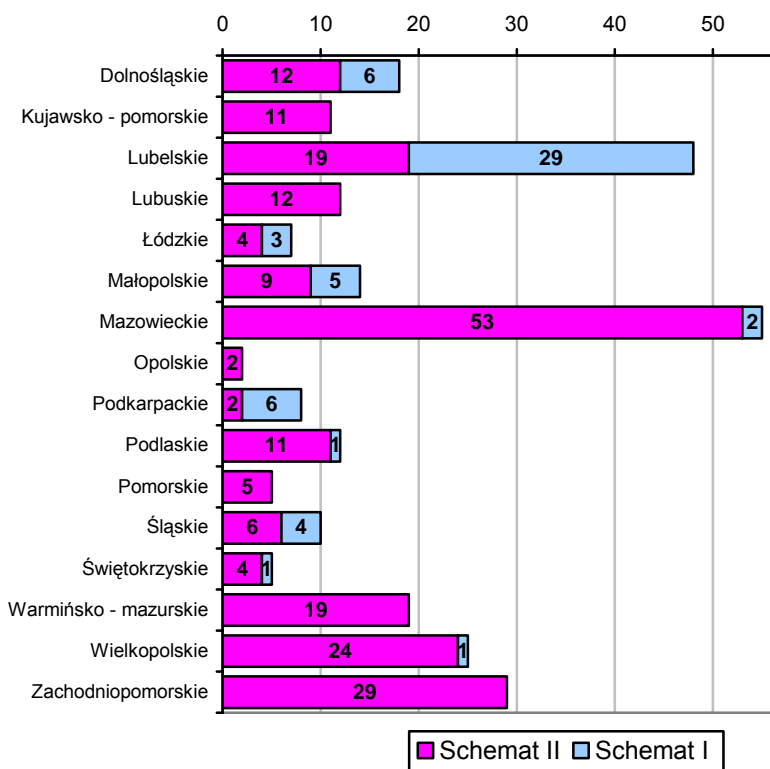
w tym: schemat I – **31**

schemat II – **185**

Liczba zrealizowanych płatności

ogółem: **14**

Liczba złożonych wniosków w ramach działania „Poprawianie i rozwijanie infrastruktury związanej z rozwojem i dostosowaniem rolnictwa i leśnictwa” w poszczególnych województwach:





UCZESTNICTWO ROLNIKÓW W SYSTEMACH JAKOŚCI ŻYWNOŚCI

Cel działania:

1. Poprawa jakości produkcji i produktów rolnych przeznaczonych do spożycia przez ludzi.
2. Zwiększenie spożycia żywności wysokiej jakości.
3. Wsparcie rolników wytwarzających żywność wysokiej jakości.

Cel działania realizowany jest poprzez finansowe wsparcie rolników uczestniczących w systemach jakości żywności. Działanie jest realizowane na całym terytorium Rzeczypospolitej Polskiej.

Beneficjentem działania jest producent rolny - osoba fizyczna, osoba prawna lub jednostka organizacyjna nieposiadająca osobowości prawnej, która została wpisana do ewidencji producentów na podstawie ustawy z dnia 18 grudnia 2003 r. o krajowym systemie ewidencji producentów, ewidencji gospodarstw rolnych oraz ewidencji wniosków o przyznanie płatności (Dz. U. z 2004 r. Nr 10, poz. 76) oraz wytwarza produkty uczestniczące w systemach jakości żywności.

Limit środków dla działania na lata 2007-2013

80 000 000 euro

Terminy naborów wniosków: **od 15.04.2009 r.**

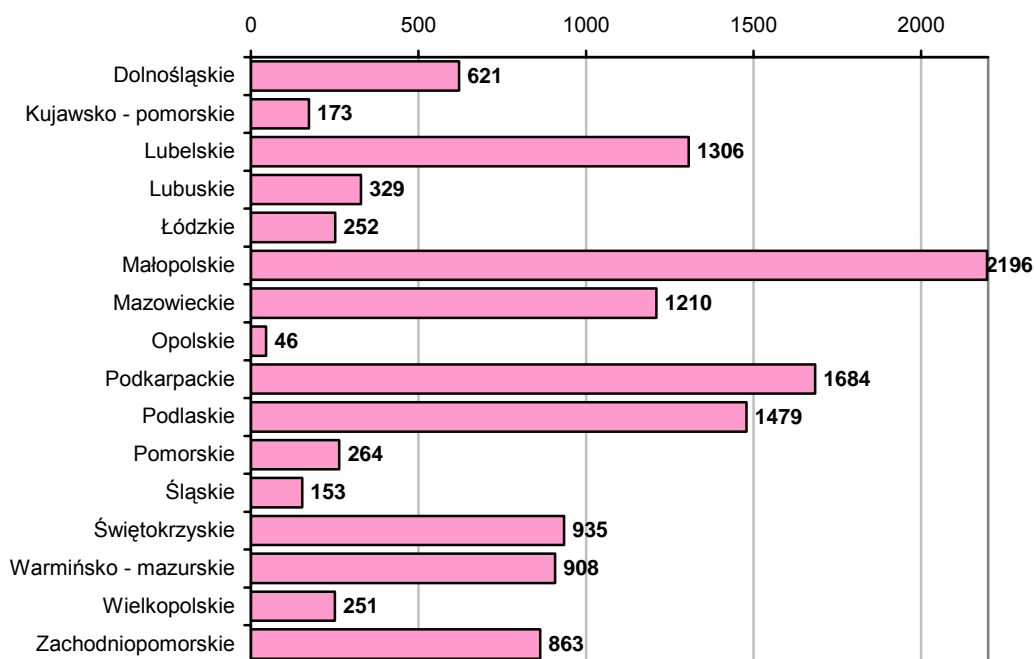
% realizacji alokacji – **0,01**

Liczba złożonych wniosków ogółem: **12 670**

Liczba zawartych umów/ wydanych decyzji ogółem:
9 800

Liczba zrealizowanych płatności: **53**

Liczba złożonych wniosków w ramach działania „Uczestnictwo rolników w systemach jakości żywności” w poszczególnych województwach:





DZIAŁANIA INFORMACYJNE I PROMOCYJNE

Celem działania jest:

- zwiększenie popytu na produkty rolne i środki spożywcze objęte mechanizmami jakości żywności;
- pogłębienie wiedzy konsumentów o zaletach produktów objętych mechanizmami jakości żywności;
- pogłębienie wiedzy konsumentów o mechanizmach jakości żywności;
- wsparcie grup producentów skupiających podmioty aktywnie uczestniczące w systemach jakości żywności;

Beneficjentem działania są grupy producentów.

Aby kwalifikować się do wsparcia grupa producentów musi:

- skupiać podmioty, które aktywnie uczestniczą w systemach jakości żywności w odniesieniu do określonych produktów lub sposobu produkcji co musi być potwierdzone przedstawieniem dokumentów potwierdzających, że grupa producentów, osoby fizyczne, osoby prawne lub jednostki organizacyjne nieposiadające osobowości prawnej skupione w tej grupie producentów wytwarzają lub produkują na terytorium Rzeczypospolitej Polskiej produkty, których dotyczy działanie;
- pochodzić z terytorium Rzeczypospolitej Polskiej i działać na podstawie stosownej umowy lub innego właściwego dokumentu określającego jej strukturę, cel i sposób działania.

Za grupę producentów nie uznaje się organizacji branżowych i międzybranżowych reprezentujących jeden lub więcej sektorów.

Limit środków dla działania na lata
2007-2013 **30 000 000 euro**

Terminy naborów wniosków:
od 28.09.2009 r.

Liczba złożonych wniosków
ogółem: **6**

Liczba zawartych umów/
wydanych decyzji ogółem: **2**



GRUPY PRODUCENTÓW ROLNYCH

Celem działania jest wzmocnienie struktury instytucjonalnej w sektorze pierwotnej produkcji rolnej w celu wsparcia funkcjonowania producentów rolnych poprzez zachęcanie ich do tworzenia grup producentów rolnych i współpracy. W szczególności, celem jest dostosowanie produkcji prowadzonej w gospodarstwach członków grup producentów rolnych do wymogów rynkowych, wspólne wprowadzanie towarów do obrotu, w tym przygotowanie do sprzedaży, centralizacja sprzedaży oraz dostarczenie do odbiorców hurtowych. Ponadto, działanie sprzyjać będzie utworzeniu wspólnych zasad dotyczących informacji o produktach. Zryczałtowana pomoc jest udzielana grupom producentów rolnych w pierwszych 5 latach ich funkcjonowania w celu ułatwienia tworzenia i działalności administracyjnej. Z pomocy grupa może skorzystać tylko raz w okresie swojej działalności.

Limit środków dla działania na lata 2007-2013

140 000 000 euro

Terminy naborów wniosków:

od 16.07.2007 r.

% realizacji alokacji – **18,46**

Liczba złożonych wniosków ogółem: **394**

Liczba zawartych umów/ wydanych decyzji ogółem: **383**

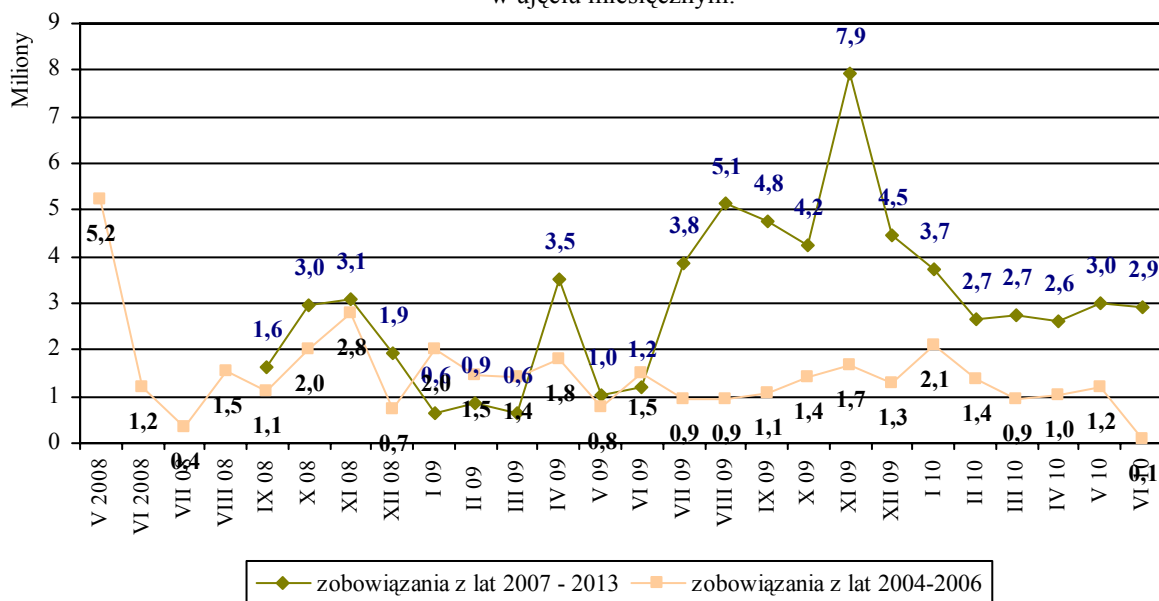
Liczba zrealizowanych płatności ogółem: **560**

w tym:

zobowiązania z lat 2004-2006 – **218**

zobowiązania z lat 2007-2013 – **342**

Płatności (w mln zł) realizowane w ramach działania „Grupy producentów rolnych”
w ujęciu miesięcznym:





WSPIERANIE GOSPODAROWANIA NA OBSZARACH GÓRSKICH I INNYCH OBSZARACH O NIEKORZYSTNYCH WARUNKACH GOSPODAROWANIA (ONW)

Działanie jest instrumentem wsparcia finansowego gospodarstw rolnych położonych na obszarach, na których produkcja rolnicza jest utrudniona ze względu na niekorzystne warunki naturalne. Dopłaty wyrównawcze dla gospodarstw rolnych, położonych na obszarach górskich i innych obszarach o niekorzystnych warunkach gospodarowania, kompensują istniejące utrudnienia w stosunku do gospodarstw położonych poza granicami ONW.

Celem działania jest zapewnienie ciągłości rolniczego użytkowania ziemi i tym samym utrzymanie żywotności obszarów wiejskich, zachowanie walorów krajobrazowych obszarów wiejskich oraz utrzymanie zrównoważonego sposobu gospodarowania uwzględniającego, aspekty ochrony środowiska.

Limit środków dla działania na lata
2007-2013 **2 448 750 000 euro**

Terminy naborów wniosków:

15.03.-11.06.2007 r.

15.03.-09.06.2008 r.

15.03.-09.06.2009 r.

15.03.-11.06.2010 r.

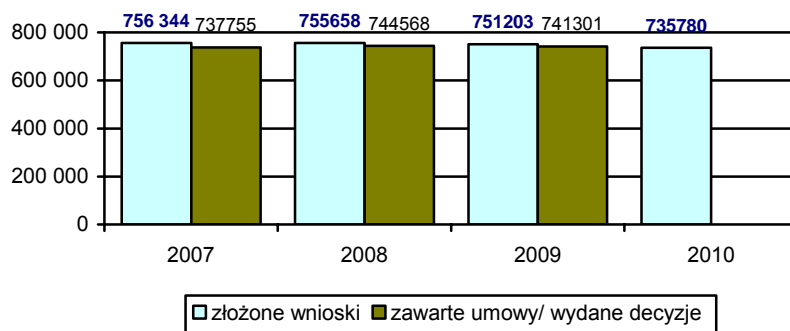
% realizacji alokacji – **42,36**

Liczba złożonych wniosków
ogółem: **2 998 985**

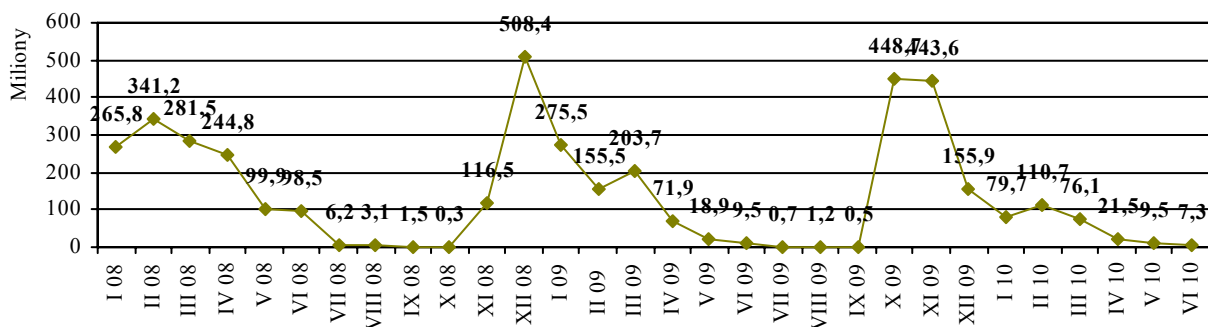
Liczba zawartych umów/
wydanych decyzji ogółem:
2 223 624

Liczba zrealizowanych płatności
ogółem: **2 305 408**

Złożone wnioski i zawarte umowy w ramach działania „Wspieranie gospodarowania na obszarach górskich i innych obszarach o niekorzystnych warunkach gospodarowania (ONW)”:



Płatności (w mln zł) realizowane w ramach działania „Wspieranie gospodarowania na obszarach górskich i innych obszarach o niekorzystnych warunkach gospodarowania (ONW)” w ujęciu miesięcznym:





PROGRAM ROLNOŚRODOWISKOWY (PŁATNOŚCI ROLNOSRODOWISKOWE)

W ramach programu rolnośrodowiskowego będzie realizowanych 9 pakietów rolnośrodowiskowych:

- Pakiet 1. Rolnictwo zrównoważone
- Pakiet 2. Rolnictwo ekologiczne
- Pakiet 3. Ekstensywne trwałe użytki zielone
- Pakiet 4. Ochrona zagrożonych gatunków ptaków i siedlisk przyrodniczych poza obszarami Natura 2000
- Pakiet 5. Ochrona zagrożonych gatunków ptaków i siedlisk przyrodniczych na obszarach Natura 2000
- Pakiet 6. Zachowanie zagrożonych zasobów genetycznych roślin w rolnictwie
- Pakiet 7. Zachowanie zagrożonych zasobów genetycznych zwierząt w rolnictwie
- Pakiet 8. Ochrona gleb i wód
- Pakiet 9. Strefy buforowe

W ramach każdego pakietu znajdują się warianty rolnośrodowiskowe, które zawierają zestawy zadań, wykraczających poza obowiązujące podstawowe wymagania, i które nie pokrywają się z innymi instrumentami Wspólnej Polityki Rolnej (WPR).

Celem działania jest poprawa środowiska przyrodniczego i obszarów wiejskich, w szczególności przywracanie walorów lub utrzymanie stanu cennych siedlisk użytkowanych rolniczo oraz zachowanie różnorodności biologicznej na obszarach wiejskich, promowanie zrównoważonego systemu gospodarowania, odpowiednie użytkowanie gleb i ochrona wód oraz ochrona zagrożonych lokalnych ras zwierząt gospodarskich i lokalnych odmian roślin uprawnych. Beneficjentem działania jest rolnik.

Limit środków dla działania na lata 2007-2013

2 314 861 111 euro

Terminy naborów wniosków:

15.03.-09.06.2008 r.

15.03.-09.06.2009 r.

15.03.-11.06.2010 r.

% realizacji alokacji – **26,82**

Liczba złożonych wniosków ogółem: **365 094**

w tym:

zobowiązania z lat 2004-2006 – **241 592**

zobowiązania z lat 2007-2013 – **123 502**

Liczba zawartych umów/ wydanych decyzji ogółem: **247 555**

w tym:

zobowiązania z lat 2004-2006 – **190 632**

zobowiązania z lat 2007-2013 – **56 923**

Liczba zrealizowanych płatności ogółem:

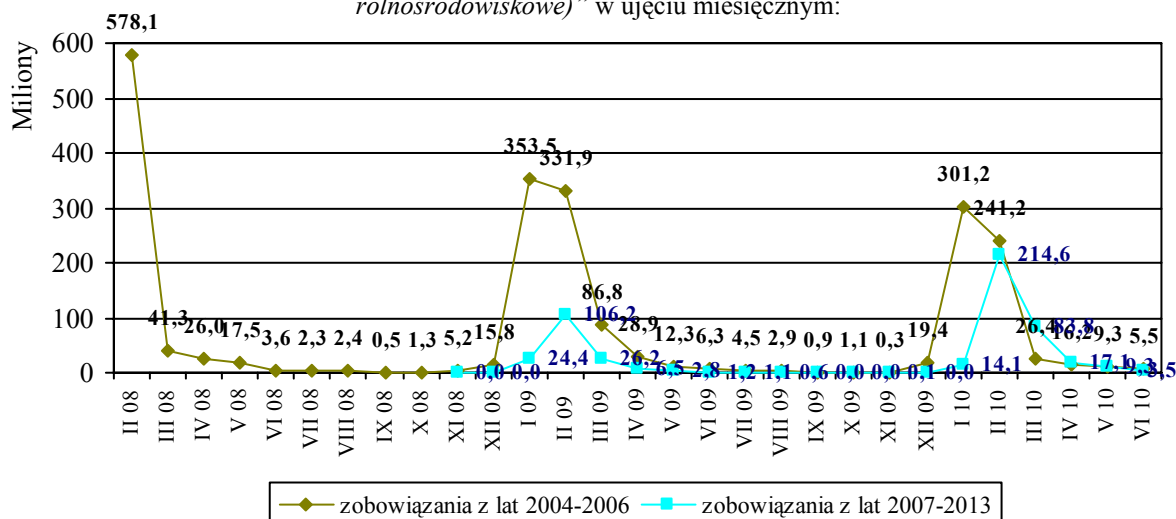
369 722

w tym:

zobowiązania z lat 2004-2006 – **261 820**

zobowiązania z lat 2007-2013 – **107 902**

Płatności (w mln zł) realizowane w ramach działania „Program rolnośrodowiskowy (Płatności rolnośrodowiskowe)” w ujęciu miesięcznym:





ZALESIANIE GRUNTÓW ROLNYCH ORAZ ZALESIANIE GRUNTÓW INNYCH NIŻ ROLNE

Działanie to wdrażane będzie w ramach dwóch schematów:

Schemat I - zalesianie gruntów rolnych

Schemat II - zalesianie gruntów innych niż rolne

Schemat I dotyczy leśnego zagospodarowania gruntów uprawianych rolniczo, zakładanych sztucznie (poprzez sadzenie). Pomoc udzielana w ramach Schematu I dotyczy:

- 1) założenia uprawy leśnej (wsparcie na zalesienie);
- 2) pielęgnacji uprawy leśnej (premia pielęgnacyjna);
- 3) utraconego dochodu z tytułu wyłączenia gruntów spod uprawy rolnej (premia zalesieniowa).

Schemat II dotyczy wyłącznie leśnego zagospodarowania opuszczonych gruntów rolniczych lub innych gruntów odłogowanych, dla których zalesienie stanowi racjonalny sposób zagospodarowania, w tym ochrona przed erozją. Zakłada się tu możliwość wykorzystania sukcesji naturalnej w obrębie ww. gruntów.

Celem działania jest powiększenie obszarów leśnych poprzez zalesianie, utrzymanie i wzmocnienie ekologicznej stabilności obszarów leśnych poprzez zmniejszenie fragmentacji kompleksów leśnych i tworzenie korytarzy ekologicznych oraz zwiększenie udziału lasów w globalnym bilansie węgla oraz ograniczeniu zmian klimatu. Beneficjentem działania jest rolnik - właściciel gruntów rolnych oraz gruntów innych niż rolne, z wyłączeniem jednostek organizacyjnych nieposiadających osobowości prawnej reprezentujących Skarb Państwa w zakresie zarządzania mieniem stanowiącym własność Skarbu Państwa.

Limit środków dla działania na lata
2007-2013 **513 501 520 euro**

Terminy naborów wniosków:

01.08.-01.10.2007 r.

01.08.-30.09.2008 r.

01.06.-31.07.2009 r.

% realizacji alokacji – **12,69**

Liczba złożonych wniosków ogółem: **8 096**

Liczba zawartych umów/ wydanych decyzji
ogółem: **5 792**

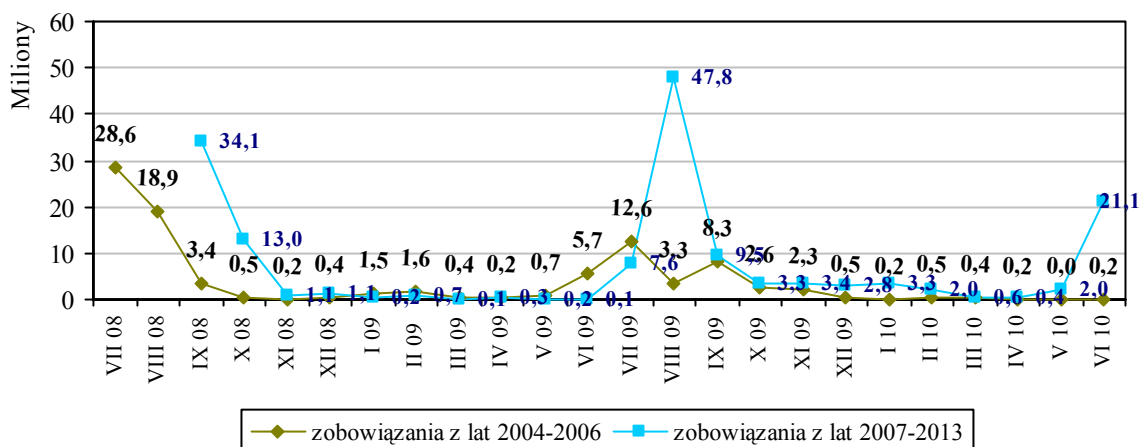
Liczba zrealizowanych płatności ogółem: **22 244**

w tym:

zobowiązania z lat 2004-2006 – **14 925**

zobowiązania z lat 2007-2013 – **7 319**

Płatności (w mln zł) realizowane w ramach działania „Zalesianie gruntów rolnych oraz zalesianie gruntów innych niż rolne” w ujęciu miesięcznym:





ODTWARZANIE POTENCJAŁU PRODUKCJI LEŚNEJ ZNISZCZONEGO PRZEZ KATASTROFY I WPROWADZENIE INSTRUMENTÓW ZAPOBIEGAWCZYCH

Działanie ma na celu odnawianie i pielęgnowanie drzewostanów zniszczonych przez czynniki biotyczne i abiotyczne oraz wprowadzanie mechanizmów zapobiegających katastrofom naturalnym, ze szczególnym uwzględnieniem zabezpieczeń przeciwpożarowych. Pomoc będzie realizowana w oparciu o kompleksowe projekty obejmujące lasy.

Beneficjentem pomocy są jednostki organizacyjne nieposiadające osobowości prawnej – Nadleśnictwa Państwowego Gospodarstwa Leśnego Lasy Państwowe.

Limit środków dla działania na lata 2007-2013

100 000 000 euro

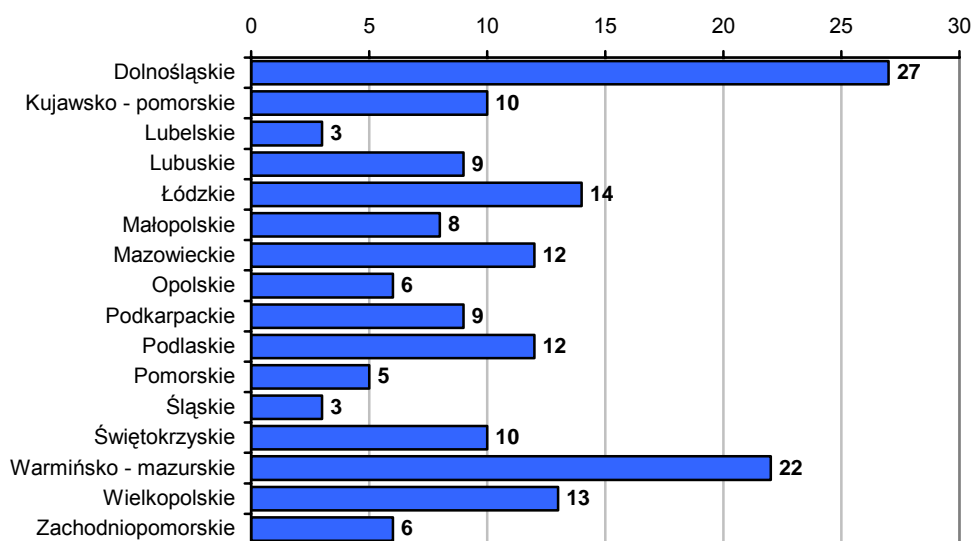
Terminy naborów wniosków:

16.12.2009 r. - 17.12.2009 r.

Liczba złożonych wniosków ogółem: **169**

Liczba zawartych umów/ wydanych decyzji ogółem: **39**

Liczba złożonych wniosków w ramach działania „Odtwarzanie potencjału produkcji leśnej zniszczonego przez katastrofy i wprowadzenie instrumentów zapobiegawczych” w poszczególnych województwach:





RÓŻNICOWANIE W KIERUNKU DZIAŁALNOŚCI NIEROLNICZEJ

Celem działania jest różnicowanie działalności rolniczej w kierunku podejmowania lub rozwijania przez rolników, domowników i małżonków rolników, działalności nierolniczej lub związanej z rolnictwem, co wpłynie na tworzenie pozarolniczych źródeł dochodów oraz promocję zatrudnienia poza rolnictwem na obszarach wiejskich.

Beneficjentem działania jest osoba fizyczna ubezpieczona na podstawie ustawy z dnia 20 grudnia 1990 r. o ubezpieczeniu społecznym rolników, jako rolnik, małżonek rolnika lub domownik co najmniej przez 12 miesięcy przed złożeniem wniosku o pomoc.

Limit środków dla działania na lata 2007-2013 **345 580 000 euro**

Terminy naborów wniosków:
05.06.-07.11.2008 r.
15.04.-31.12.2009 r.

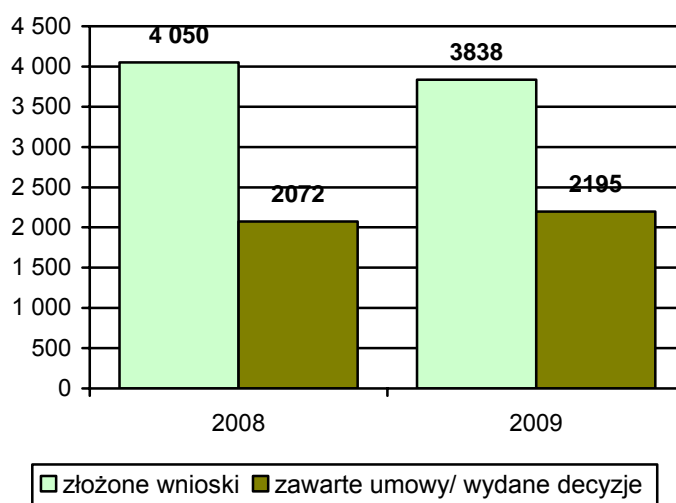
% realizacji alokacji – **11,94**

Liczba złożonych wniosków
ogółem: **7 888**

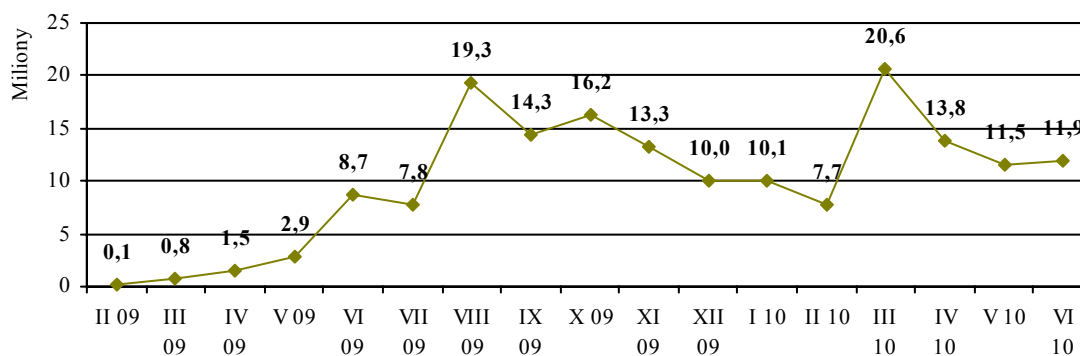
Liczba zawartych umów/ wydanych
decyzji ogółem: **4 267**

Liczba zrealizowanych płatności
ogółem: **2 255**

Złożone wnioski i zawarte umowy w ramach działania „Różnicowanie w kierunku działalności nierolniczej”:



Płatności (w mln zł) realizowane w ramach działania „Różnicowanie w kierunku działalności nierolniczej” w ujęciu miesięcznym:





TWORZENIE I ROZWÓJ MIKROPRZEDSIĘBIORSTW

Celem działania jest wzrost konkurencyjności gospodarczej obszarów wiejskich, rozwój przedsiębiorczości i rynku pracy, a w konsekwencji - wzrost zatrudnienia na obszarach wiejskich.

Beneficjentem działania jest osoba fizyczna lub osoba prawna, lub jednostka organizacyjna nieposiadająca osobowości prawnej, która prowadzi (podejmuje) działalność jako mikroprzedsiębiorstwo zatrudniające poniżej 10 osób, i mające obrót nieprzekraczający równowartości w zł 2 mln euro.

Limit środków dla działania na lata 2007-2013 **1 023 583 600 euro**

Terminy naborów wniosków:

05.05.-18.05.2009 r.

28.06.-09.07.2010 r.

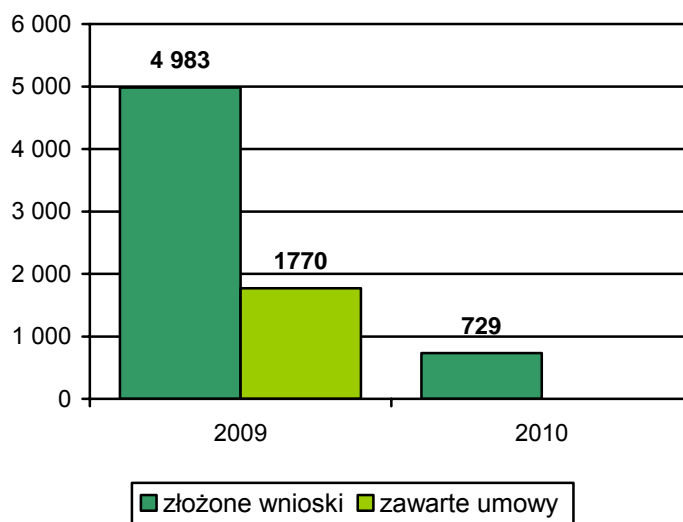
% realizacji alokacji – **0,72**

Liczba złożonych wniosków ogółem: **5 712**

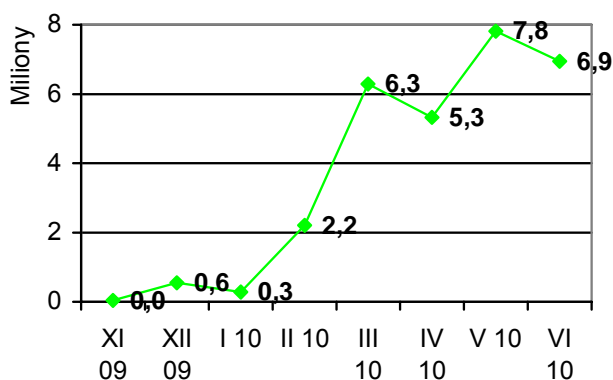
Liczba zawartych umów/ wydanych decyzji ogółem: **1 770**

Liczba zrealizowanych płatności ogółem: **298**

Złożone wnioski i zawarte umowy w ramach działania „Tworzenie i rozwój mikroprzedsiębiorstw” :



Płatności (w mln zł) realizowane w ramach działania „Tworzenie i rozwój mikroprzedsiębiorstw” w ujęciu miesięcznym:





PODSTAWOWE USŁUGI DLA GOSPODARKI I LUDNOŚCI WIEJSKIEJ

Celem działania jest Poprawa podstawowych usług na obszarach wiejskich, obejmujących elementy infrastruktury technicznej, warunkujących rozwój społeczno-gospodarczy, co przyczyni się do poprawy warunków życia oraz prowadzenia działalności gospodarczej.

Pomocy udziela się na realizację projektów w zakresie:

1. gospodarki wodno-ściekowej w szczególności:
 - a) zaopatrzenia w wodę,
 - b) odprowadzania i oczyszczania ścieków, w tym systemów kanalizacji sieciowej lub kanalizacji zagrodowej,
2. tworzenia systemu zbioru, segregacji, wywozu odpadów komunalnych;
3. wytwarzania lub dystrybucji energii ze źródeł odnawialnych, w szczególności wiatru, wody, energii geotermalnej, słońca, biogazu albo biomasy.

Zakres pomocy obejmuje koszty inwestycyjne, w szczególności: zakup materiałów i wykonanie prac budowlano – montażowych, zakup niezbędnego wyposażenia.

Beneficjentem działania jest gmina lub jednostka organizacyjna, dla której organizatorem jest j.s.t. wykonująca zadania określone w zakresie pomocy.

Limit środków EFRROW dla działania na lata 2007-2013

1 166 469 740 euro

Terminy naborów wniosków:

terminy naboru wniosków są różne w zależności od województw

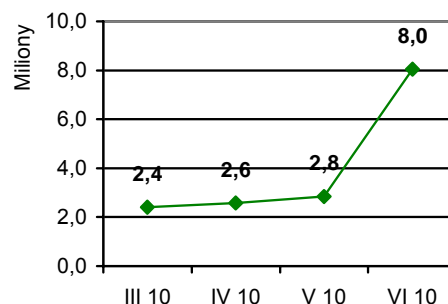
% realizacji alokacji – **0,22**

Liczba złożonych wniosków ogółem: **2 298**

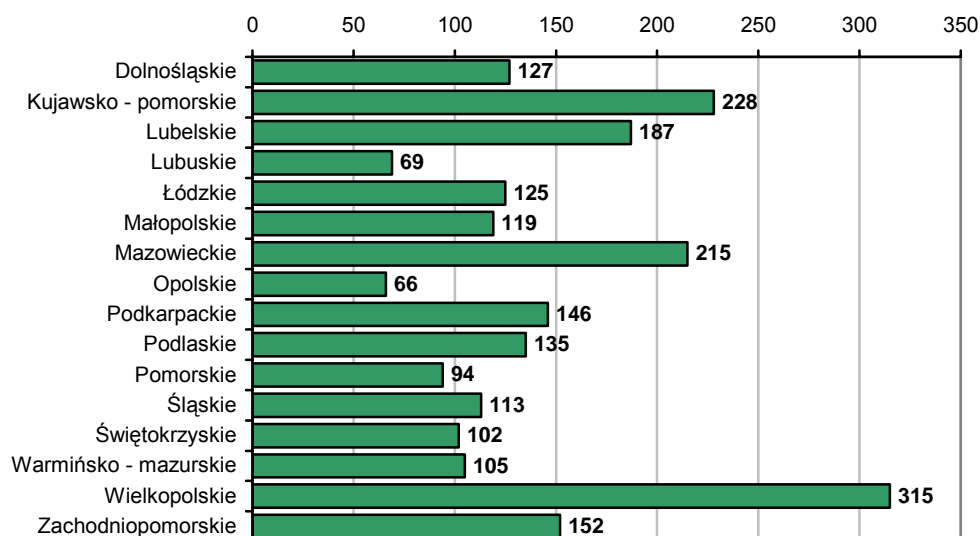
Liczba zawartych umów/ wydanych decyzji ogółem: **1 757**

Liczba zrealizowanych płatności ogółem: **47**

Płatności (w mln zł) realizowane w ramach działania „Podstawowe usługi dla gospodarki i ludności wiejskiej” w ujęciu miesięcznym:



Liczba złożonych wniosków w ramach działania „Podstawowe usługi dla gospodarki i ludności wiejskiej” w poszczególnych województwach:





ODNOWA I ROZWÓJ WSI

Działanie będzie wpływać na poprawę jakości życia na obszarach wiejskich przez zaspokojenie potrzeb społecznych i kulturalnych mieszkańców wsi oraz promowanie obszarów wiejskich. Umożliwi rozwój tożsamości społeczności wiejskiej, zachowanie dziedzictwa kulturowego i specyfiki obszarów wiejskich oraz wpłynie na wzrost atrakcyjności turystycznej i inwestycyjnej obszarów wiejskich.

Beneficjentem działania jest osoba prawna: gmina, instytucja kultury, dla której organizatorem jest jednostka samorządu terytorialnego, kościół lub inny związek wyznaniowy, organizacja pozarządowa mająca status organizacji pożytku publicznego (w rozumieniu ustawy z dnia 24 kwietnia 2003 r. o działalności pożytku publicznego i wolontariacie).

Limit środków EFRROW dla działania na lata 2007-2013 **442 185 000 euro**

Terminy naborów wniosków:
terminy naboru wniosków są różne w zależności od województw

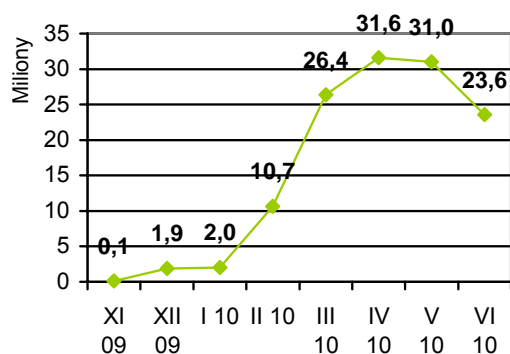
% realizacji alokacji – **4,90**

Liczba złożonych wniosków ogółem: **3 939**

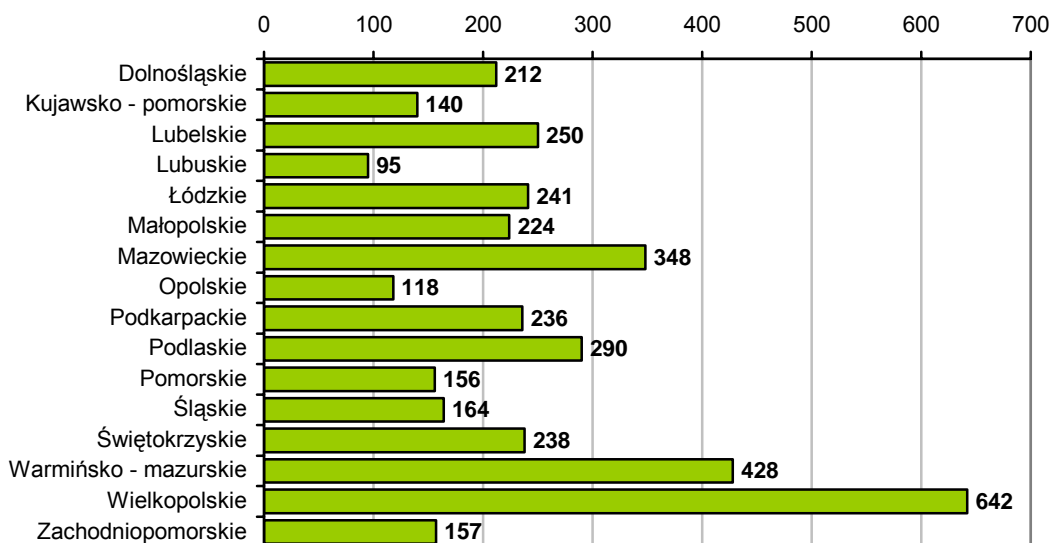
Liczba zawartych umów/ wydanych decyzji ogółem: **2 665**

Liczba zrealizowanych płatności ogółem: **399**

Płatności (w mln zł) realizowane w ramach działania „Odnowa i rozwój wsi” w ujęciu miesięcznym:



Liczba złożonych wniosków w ramach działania „Odnowa i rozwój wsi” w poszczególnych województwach:





WDRAŻANIE PROJEKTÓW WSPÓŁPRACY

W ramach działania pomoc jest przyznawana LGD na realizację projektów współpracy międzyregionalnej i międzynarodowej:

- zawartych w LSR;
- nieuwzględnionych w LSR, ale zgodnych z celami LSR, opracowanej i realizowanej przez LGD.

Projekty współpracy:

- muszą zakładać realizację wspólnych przedsięwzięć;
- mogą angażować, poza LGD, inne partnerstwa będące grupami lokalnych partnerów, które zajmują się zagadnieniem Rozwoju obszarów wiejskich;
- jeżeli angażują inne partnerstwa będące grupami lokalnych partnerów, wówczas poniesione przez nie koszty nie stanowią kosztu kwalifikowanego projektu; tylko koszty koordynacji są kwalifikowane;
- jeżeli dotyczą obszarów spoza Unii Europejskiej, wówczas wydatki poniesione w ramach realizacji tej części projektu, nie kwalifikują się do wsparcia z Europejskiego Funduszu Rolnego na Rzecz Rozwoju Obszarów Wiejskich (EFRROW);
- jeżeli występują koszty związane z planowaniem i przygotowaniem projektu współpracy, tj. koszty organizacji spotkania partnerów w celu poszukiwania partnerów, zapoznania się i ustalenia warunków projektu współpracy, koszty takie są uznawane za koszt kwalifikowany i powinny stanowić integralną część projektu współpracy.

Limit środków EFRROW dla działania „*Wdrażanie projektów współpracy*” na lata 2007-2013

12 000 000 euro

Terminy naborów wniosków:

terminy naboru wniosków są różne w zależności od województw

Liczba złożonych wniosków ogółem: **17**

Liczba zawartych umów/ wydanych decyzji ogółem: **3**

Liczba zrealizowanych płatności ogółem: **1**



FUNKCJONOWANIE LOKALNEJ GRUPY DZIAŁANIA, NABYWANIE UMIEJĘTNOŚCI I AKTYWIZACJA

Działanie ma na celu zapewnienie sprawnej i efektywnej pracy lokalnych grup działania wybranych w ramach realizacji osi 4 PROW 2007-2013 oraz doskonalenie zawodowe osób uczestniczących w realizacji lokalnych strategii rozwoju. Działanie przyczyni się także do budowania kapitału społecznego na wsi, a poprzez to do pobudzenia zaangażowania społeczności lokalnej w rozwój obszaru oraz lepszego wykorzystania potencjału obszarów wiejskich.

W 2008 r. Samorządy Województw ogłosiły konkursy na wybór lokalnych grup działania (LGD) do realizacji lokalnej strategii rozwoju (LSR) w ramach Programu Rozwoju Obszarów Wiejskich na lata 2007 – 2013. Wraz z wnioskiem o wybór lokalnej grupy działania do realizacji lokalnej strategii rozwoju składano pierwszy wniosek o przyznanie pomocy w ramach działania „*Funkcjonowanie lokalnej grupy działania, nabywanie umiejętności i aktywizacja*”.

Limit środków EFRROW dla działania „*Funkcjonowanie lokalnej grupy działania, nabywanie umiejętności i aktywizacja*” na lata 2007-2013 **121 600 000 euro**

Terminy naborów wniosków:
terminy naboru wniosków są różne w zależności od województw

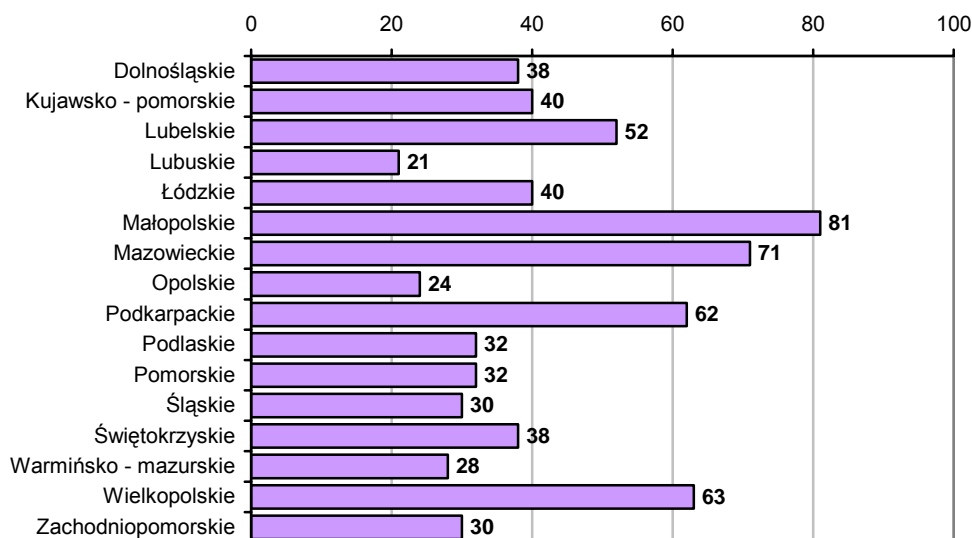
% realizacji alokacji – **3,37**

Liczba złożonych wniosków ogółem: **682**

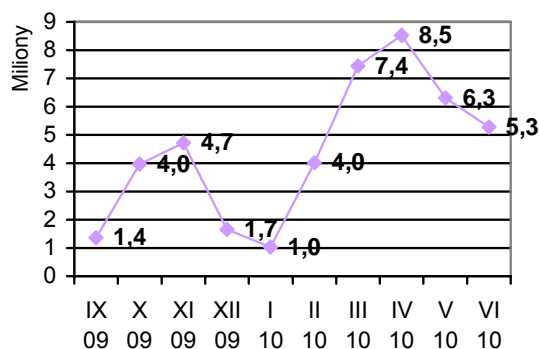
Liczba zawartych umów/ wydanych decyzji ogółem: **664**

Liczba zrealizowanych płatności ogółem: **933**

Liczba złożonych wniosków w ramach działania „*Funkcjonowanie lokalnej grupy działania, nabywanie umiejętności i aktywizacja*” w poszczególnych województwach:



Płatności (w mln zł) realizowane w ramach działania „*Funkcjonowanie lokalnej grupy działania, nabywanie umiejętności i aktywizacja*” w ujęciu miesięcznym:





POMOC TECHNICZNA

Pomoc jest udzielana na realizację projektów związanych ze wzmocnieniem systemu zarządzania, monitorowania, oceny i kontroli stopnia realizacji Programu. Ponadto ma na celu wdrożenie sprawnego i efektywnego funkcjonowania systemu informacji o PROW i jego promocji a także utworzenie i zapewnienie funkcjonowania Krajowej Sieci Obszarów Wiejskich. W ramach pomocy możliwe jest finansowanie działań informacyjno-promocyjnych dotyczących następnego okresu programowania oraz ocen ex post, audytów i przygotowywania końcowych sprawozdań dotyczących poprzedniego okresu programowania.

W ramach Pomocy technicznej realizowane będą trzy schematy:

Schemat I: Wzmocnienie systemu zarządzania, monitorowania, wdrażania, kontroli i oceny stopnia realizacji Programu

Schemat II: Działania informacyjne i promocyjne

Schemat III: Stworzenie i utrzymanie Krajowej Sieci Obszarów Wiejskich

Limit środków dla „Pomocy Technicznej” na lata 2007-2013: **266 600 000 euro**

Terminy naborów wniosków: **od 11.03.2009 r.**

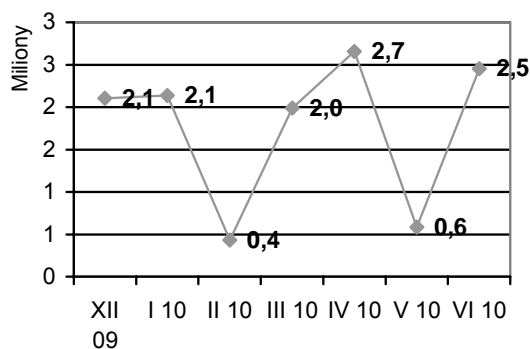
% realizacji alokacji – **1,15**

Liczba złożonych wniosków ogółem: **405**

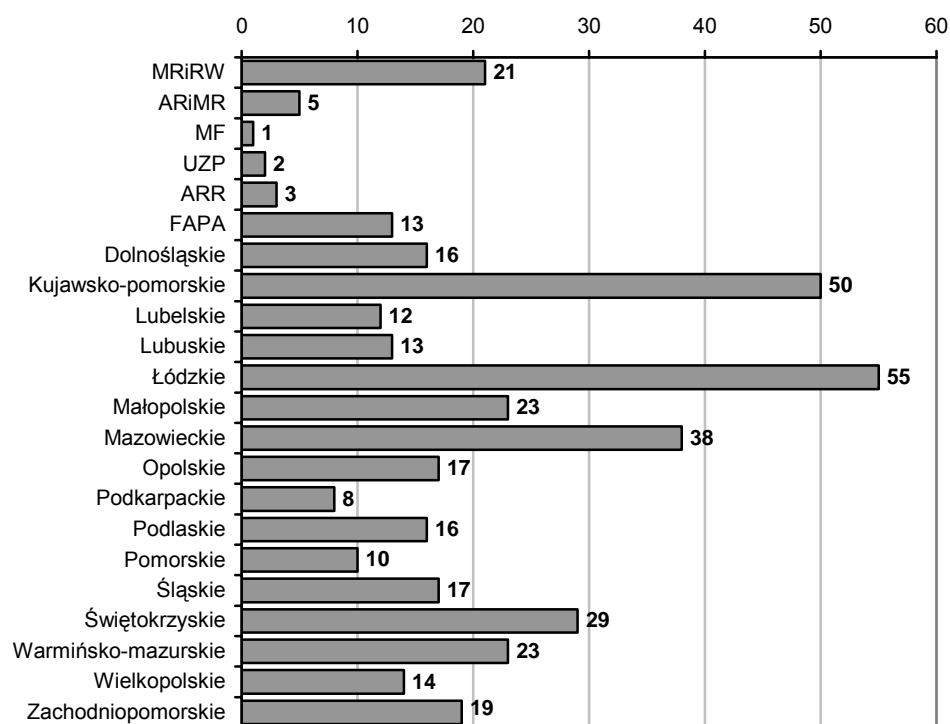
Liczba zawartych umów/ wydanych decyzji ogółem: **195**

Liczba zrealizowanych płatności ogółem: **84**

Płatności (w mln zł) realizowane w ramach „Pomocy Technicznej” w ujęciu miesięcznym:



Liczba złożonych wniosków w ramach działania „Pomoc Techniczna”:





Informacja o stanie realizacji Programu Rozwoju Obszarów Wiejskich na lata 2007-2013 wg stanu na dzień 30 czerwca 2010 r.

Kod działania	Nazwa działania	Terminy naboru wniosków	Limit środków dla działania na lata 2007-2013 (EUR) wkład UE	Złożone wnioski			Zawarte umowy / wydane decyzje (czynne)			Zrealizowane płatności					
				liczba	Kwota umów / decyzji (zł)		liczba umów / decyzji	Kwota umów / decyzji (zł)		liczba płatności	liczba różnych beneficjentów	wyplacona kwota (zł)		wykorzystanie limitu	
					Ogółem	EFRROW		Ogółem	EFRROW			Ogółem	EFRROW		
oś 1 Poprawa konkurencyjności sektora rolnego i leśnego				5 630 649 500,00	91 416	11 570 773 899,97	8 680 009 068,49	70 840	6 869 776 647,85	5 152 331 155,21	2 404 333	242 807	8 185 110 163,10	6 138 820 986,54	27,23%
111	Szkolenia zawodowe dla osób zatrudnionych w rolnictwie i leśnictwie	05.10.2009 r. - 13.11.2009 r.	30 000 000,00	220	187 854 456,00	140 890 842,00	0	0,00	0,00	0	0	0,00	0,00	0,00%	
112	Ułatwianie startu młodym rolnikom		315 000 000,00	7 704	385 200 000,00	288 900 000,00	6 005	300 250 000,00	225 187 500,00	5 563	5 563	278 150 000,00	208 612 500,00	17,29%	
	nabór 2008	03.03.2008 r. - 31.12.2008 r.		6 495	324 750 000,00	243 562 500,00	5 058	252 900 000,00	189 675 000,00	5 563	5 563	278 150 000,00	208 612 500,00		
	nabór 2009	25.03.2009 r. - 31.12.2009 r.		1 209	60 450 000,00	45 337 500,00	947	47 350 000,00	35 512 500,00						
113	Renty strukturalne		1 912 200 000,00	17 065	15 934 419,30	11 950 814,48	13 674	16 327 641,59	12 245 731,19	1 987 396	66 721	3 206 881 411,13	2 405 150 093,51	32,26%	
	zobowiązania za okres 2007-2013 - Kampania 2007	25.06.2007 r. - 20.08.2007 r.		8 884	7 839 679,31	5 879 759,48	6 692	7 973 242,38	5 979 931,78	338 519	13 703	373 799 732,17	280 348 783,23		
	zobowiązania za okres 2007-2013 - Kampania 2008	30.06.2008 r. - 08.07.2008 r.		8 181	8 094 739,99	6 071 054,99	6 982	8 354 399,21	6 265 799,41						
	zobowiązania za okres 2004-2006									1 648 877	53 018	2 833 081 678,96	2 124 801 310,28		
114	Korzystanie z usług doradczych	15.04.2009 r. - 31.12.2009 r.	163 500 000,00	8 217	26 766 250,00	20 074 687,50	7 462	24 265 950,00	18 199 462,50	199	151	486 560,00	364 920,00	0,06%	
121	Modernizacja gospodarstw rolnych		1 397 171 500,00	43 235	6 006 195 087,11	4 504 646 315,33	32 539	4 443 831 982,35	3 332 873 986,76	23 317	19 836	2 370 480 067,05	1 777 860 033,54	30,35%	
	nabór 2007	09.11.2007 r. - 13.12.2007 r.		18 372	2 278 515 423,49	1 708 886 567,62	14 499	1 850 451 621,94	1 387 838 716,46	23 317	19 836	2 370 480 067,05	1 777 860 033,54		
	nabór 2009	21.04.2009 r. - 28.04.2009 r.		24 863	3 727 679 663,62	2 795 759 747,72	18 040	2 593 380 360,41	1 945 035 270,31						
123	Zwiększenie wartości dodanej podstawowej produkcji rolnej i leśnej		699 000 000,00	1 625	3 533 833 969,47	2 650 375 477,10	759	1 177 772 738,45	883 329 553,84	308	282	320 887 635,20	240 665 726,18	8,56%	
	nabór 2008	23.04.2008 r. - 09.05.2008 r.		818	1 631 536 714,11	1 223 652 535,58	505	848 069 466,80	636 052 100,10	308	282	320 887 635,20	240 665 726,18		
	nabór 2009	15.04.2009 r. - 21.04.2009 r. 17.11.2009 r. - 16.12.2009 r.		807	1 902 297 255,36	1 426 722 941,52	254	329 703 271,65	247 277 453,74						
125	Poprawianie i rozwijanie infrastruktury związanej z rozwojem i dostosowaniem rolnictwa i leśnictwa		483 778 000,00	280	1 225 033 585,49	920 703 832,63	216	779 811 775,88	584 857 501,23	14	8	3 531 720,61	2 648 787,20	0,14%	
	Schemat I	termin naboru wniosków w zależności od województwa		58	273 589 628,68	199 422 604,93	31	152 549 122,59	114 410 518,53	14	8	3 531 720,61	2 648 787,20		
	Schemat II	termin naboru wniosków w zależności od województwa		222	951 443 956,81	721 281 227,70	185	627 262 653,29	470 446 982,70		0	0,00			
132	Uczestnictwo rolników w systemach jakości żywności	od 15.04.2009 r.	60 000 000,00	12 670	66 300 330,00	49 725 247,50	9 800	51 413 470,00	38 560 102,50	53	53	29 254,18	21 940,42	0,01%	
133	Działania informacyjne i promocyjne	od 28.09.2009 r.	22 500 000,00	6	46 187 203,32	34 640 402,49	2	87 562,00	65 671,50	0	0	0,00	0,00	0,00%	
141	Wspieranie gospodarstw niskotowarowych - zobowiązania z lat 2004-2006		442 500 000,00							386 923	152 497	1 901 124 692,83	1 425 842 871,10	80,93%	
142	Grupy producentów rolnych	od 16.07.2007 r.	105 000 000,00	394	77 468 599,28	58 101 449,46	383	76 015 527,58	57 011 645,69	560	335	103 538 822,10	77 654 114,59	18,46%	
	zobowiązania za okres 2007-2013	od 16.07.2007 r.		394	77 468 599,28	58 101 449,46	383	76 015 527,58	57 011 645,69	342	241	65 544 186,88	49 158 138,85		
	zobowiązania za okres 2004-2006									218	94	37 994 635,22	28 495 975,74		
oś 2 Poprawa środowiska naturalnego i obszarów wiejskich				4 302 801 216,00	3 372 344	4 284 337 271,75	3 427 469 817,40	2 477 010	6 769 830 711,89	5 415 864 569,51	2 697 374	833 628	6 790 673 981,62	5 432 530 804,97	32,05%
211/212	Wspieranie gospodarowania na obszarach górskich i innych obszarach o niekorzystnych warunkach gospodarowania		1 959 000 000,00	2 998 985				2 223 624	4 064 042 360,72	3 251 233 888,58	2 305 408	794 723	4 057 839 398,15	3 246 262 974,92	42,36%
	kampania 2007	15.03.2007 r. - 11.06.2007 r.		756 344				737 755	1 345 282 368,16	1 076 225 894,53	2 305 408	794 723	4 057 839 398,15	3 246 262 974,92	
	kampania 2008	15.03.2008 r. - 09.06.2008 r.		755 658				744 568	1 361 352 685,85	1 089 082 148,68					
	kampania 2009	16.03.2009 r. - 09.06.2009 r.		751 203				741 301	1 357 407 306,71	1 085 925 845,37					
	kampania 2010	15.03.2010 r. - 11.06.2010 r.		735 780				0	0,00	0,00					
214	Program rolnośrodowiskowy (płatności rolnośrodowiskowe)		1 853 000 000,00	365 094	3 731 542 487,21	2 985 233 989,77	247 555	2 488 901 992,67	1 991 121 594,14	369 722	103 139	2 485 025 242,81	1 988 020 180,22	26,82%	
	zobowiązania PROW 2007-2013 - kampania 2008	15.03.2008 r. - 09.06.2008 r.		21 718	183 301 861,47	146 641 489,18	20 548	169 080 547,45	135 264 437,96	107 902	36 752	511 746 312,37	409 397 038,35		
	zobowiązania PROW 2007-2013 - kampania 2009	15.03.2009 r. - 09.06.2009 r.		16 934	170 076 904,35	136 061 523,48	16 219	155 591 404,47	124 473 123,58						
	zobowiązania PROW 2007-2013 - kampania 2009 - kontyn.	15.03.2009 r. - 09.06.2009 r.		20 431	198 166 356,68	158 533 085,34	20 156	189 103 761,80	151 283 009,44						
	zobowiązania PROW 2007-2013 - kampania 2010	15.03.2010 r. - 11.06.2010 r.		28 082	398 004 603,70	318 403 682,96	0	0,00	0,00						
	zobowiązania PROW 2007-2013 - kampania 2010 - kontyn.	15.03.2010 r. - 11.06.2010 r.		36 337	372 588 313,87	298 070 651,10	0	0,00	0,00						

	zobowiązania PROW 2004-2006 - (część nowe 2007)	15.05.2006 r. - 31.08.2006 r.		18 754	170 899 405,44	136 719 524,35	18 282	166 516 509,09	133 213 207,27	261 820	70 444	1 973 278 930,44	1 578 623 141,87		
	zobowiązania PROW 2004-2006 - (kontyn. 2007)	01.03.2007 r. - 11.06.2007 r.		44 492	516 445 076,81	413 156 061,45	43 206	508 706 233,18	406 964 986,54						
	zobowiązania PROW 2004-2006 - (kontyn. 2008)	15.03.2008 r. - 09.06.2008 r.		68 050	683 631 620,17	546 905 296,14	66 057	679 576 048,56	543 660 838,85						
	zobowiązania PROW 2004-2006 - (kontyn. 2009)	15.03.2009 r. - 09.06.2009 r.		64 355	624 805 144,73	499 844 115,78	63 087	620 327 488,12	496 261 990,50						
	zobowiązania PROW 2004-2006 - (kontyn. 2010)	15.03.2010 r. - 11.06.2010 r.		45 941	413 623 199,99	330 898 559,99	0	0,00	0,00						
221/223	Zalesianie gruntów rolnych oraz zalesianie gruntów innych niż rolne		410 801 216,00	8 096	170 532 103,71	136 425 682,97	5 792	124 742 562,50	99 794 050,00	22 244	10 791	247 809 340,66	198 247 649,83	12,69%	
	Zalesianie gruntów rolnych nabór 2007	01.08.2007 r. - 01.10.2007 r.		2 702	70 889 856,99	56 711 885,59	2 037	51 749 779,30	41 399 823,44	7 319	3 768	126 435 377,73	101 148 302,09		
	Zalesianie gruntów rolnych nabór 2008	01.08.2008 r. - 30.09.2008 r.		1 844	35 336 956,19	28 269 564,95	1 164	24 195 702,80	19 356 562,24						
	Zalesianie gruntów rolnych nabór 2009	01.06.2009 r. - 31.07.2009 r.		2 420	51 519 232,21	41 215 385,77	2 022	44 339 678,30	35 471 742,64						
	Zalesianie gruntów rolnych nabór 2010 -(kontynuacje)	15.03.2010 r. - 11.06.2010 r.		297	6 894 037,56	5 515 230,05	0	0,00	0,00						
	Zalesianie gruntów innych niż rolne nabór 2008	01.08.2008 r. - 30.09.2008 r.		412	3 360 601,74	2 688 481,39	267	2 472 779,50	1 978 223,60						
	Zalesianie gruntów innych niż rolne nabór 2009	01.06.2009 r. - 31.07.2009 r.		393	2 417 524,42	1 934 019,54	302	1 984 622,60	1 587 698,08						
	Zalesianie gruntów innych niż rolne nabór 2010 -(kontynuacje)	15.03.2010 r. - 11.06.2010 r.		28	113 894,60	91 115,68	0	0,00	0,00						
	zobowiązania PROW 2004-2006									14 925	7 661	121 373 962,93	97 099 347,74		
226	Odtwarzanie potencjału produkcji leśnej zniszczonego przez katastrofy i wprowadzenie instrumentów zapobiegawczych	16.12.2009 r. - 17.12.2009 r.	80 000 000,00	169	382 262 680,83	305 810 144,66	39	92 143 796,00	73 715 036,80	0	0	0,00	0,00	0,00%	
oś 3 Jakość życia na obszarach wiejskich			2 635 527 440,00	19 837	11 209 863 744,91	7 182 207 478,09	10 459	7 349 262 713,42	4 724 761 119,45	2 999	2 879	343 081 428,94	246 305 379,73	2,31%	
311	Różnicowanie w kierunku działalności nierolniczej		259 185 000,00	7 888	639 291 576,45	479 468 682,30	4 267	351 438 036,50	263 578 527,35	2 255	2 154	170 521 284,00	127 890 961,44	11,94%	
	nabór 2008	05.06.2008 r. - 07.11.2008 r.		4 050	331 391 188,62	248 543 391,47	2 072	173 696 585,00	130 272 438,75	2 255	2 154	170 521 284,00	127 890 961,44		
	nabór 2009	15.04.2009 r. - 31.12.2009 r.		3 838	307 900 387,83	230 925 290,83	2 195	177 741 451,50	133 306 088,60						
312	Tworzenie i rozwój mikroprzedsiębiorstw		767 687 700,00	5 712	956 394 480,53	717 295 860,31	1 770	255 724 025,33	191 793 018,95	298	291	29 454 722,50	22 091 041,63	0,72%	
	nabór 2009	05.05.2009 r. - 18.05.2009 r.		4 983	808 388 382,79	606 291 287,01	1 770	255 724 025,33	191 793 018,95	298	291	29 454 722,50	22 091 041,63		
	nabór 2010	28.06.2010r. - 09.07.2010r.		729	148 006 097,74	111 004 573,30	0	0,00	0,00						
321	Podstawowe usługi dla gospodarki i ludności wiejskiej	termin naboru wniosków w zależności od województwa	1 166 469 740,00	2 298	7 115 505 233,22	4 447 752 656,46	1 757	5 366 330 926,89	3 393 094 736,76	47	46	15 871 948,00	10 357 553,50	0,22%	
313/322/323	Odnowa i rozwój wsi	termin naboru wniosków w zależności od województwa	442 185 000,00	3 939	2 498 672 454,71	1 537 690 279,02	2 665	1 375 769 724,70	876 294 836,39	399	396	127 233 474,44	85 965 823,16	4,90%	
oś 4 LEADER			630 000 000,00	10 092	882 947 849,19	613 090 252,15	1 125	194 564 538,35	146 510 514,87	947	346	44 348 210,84	16 322 697,77	0,65%	
413	Wdrażanie Lokalnych Strategii Rozwoju	termin naboru wniosków w zależności od województwa	496 400 000,00	9 393	710 403 573,53	475 054 831,62	458	64 554 123,60	42 502 663,21	13	11	45 250,00	0,00	0,00%	
4.1/413	"małe projekty"			7 430	144 273 335,86	115 423 085,75	268	4 471 163,36	3 576 930,61	13	11	45 250,00	0,00		
4.1/413 - 311	Różnicowanie w kierunku działalności nierolniczej			183	11 781 643,70	9 425 314,96	4	309 620,00	247 696,00	0	0	0,00	0,00		
4.1/413 - 312	Tworzenie i rozwój mikroprzedsiębiorstw			308	27 072 304,97	21 657 843,98	8	481 914,50	385 531,60	0	0	0,00	0,00		
4.1/413 - 313/322/323	Odnowa i rozwój wsi			1 472	527 276 289,00	328 548 586,94	178	59 291 425,74	38 292 505,00	0	0	0,00	0,00		
421	Wdrażanie projektów współpracy	termin naboru wniosków w zależności od województwa	12 000 000,00	17	1 304 837,93	1 043 870,35	3	53 026,72	42 421,38	1	1	2 240,00	0,00	0,00%	
431	Funkcjonowanie lokalnej grupy działania	termin naboru wniosków w zależności od województwa	121 600 000,00	682	171 239 437,73	136 991 550,17	664	129 957 388,03	103 965 430,27	933	335	44 300 720,84	16 322 697,77	3,37%	
Pomoc Techniczna			od 11.03.2009 r.	199 950 000,00	405	146 704 401,24	110 028 300,93	195	38 800 888,00	29 100 666,00	84	14	12 352 641,66	9 264 481,18	1,15%
	Wzmocnienie systemu zarządzania, monitorowania, kontroli i oceny stopnia realizacji Programu	od 11.03.2009 r.		202	127 058 886,89	95 294 165,17	93	31 244 880,00	23 433 660,00	50	12	11 319 601,37	8 489 700,96		
	Działania informacyjne i promocyjne	od 11.03.2009 r.		79	9 986 702,91	7 490 027,18	46	3 138 073,00	2 353 554,75	20	11	586 185,96	439 639,47		
	Stworzenie i utrzymanie Krajowej Sieci Obszarów Wiejskich	od 11.03.2009 r.		124	9 658 811,44	7 244 108,58	56	4 417 935,00	3 313 451,25	14	5	446 854,33	335 140,75		
RAZEM³			13 398 928 156,00	3 494 094	28 094 627 167,07	20 012 804 917,05	2 559 629	21 222 235 499,51	15 468 568 025,04	5 105 737	968 080	15 375 566 426,16	11 843 244 350,19	22,24%	

1. Zaczernione pola nie są wypełniane ze względu na specyfikę działań

2. Prezentowane kwoty przedstawiają prognozowane wysokości miesięcznych płatności (dotyczy kwot przy złożonych wnioskach oraz wydanych decyzjach)

3. Kwota podana w pozycji limit środków RAZEM odnosi się do wszystkich działań wdrażanych w ramach PROW 2007-2013